

Module 1
-La pratique privée et moi-

PRATIQUE PRIVÉE



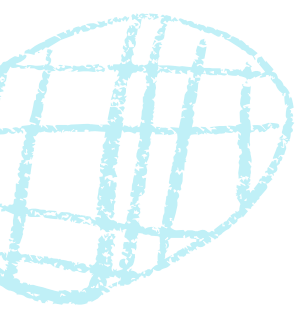
En éducation spécialisée



Module 1:

Table des matières

Introduction.....	1
Mes intérêts.....	2
Les types de services.....	4
Définir mes services	13
Qui peut travailler en pratique privée?.....	15
À faire dans le module.....	18
Ressources et références.....	19



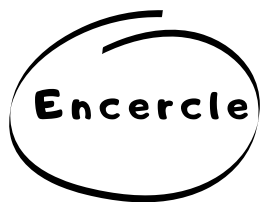
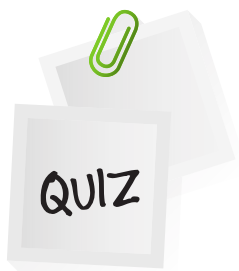
Module 1:

La pratique privée et moi

L'éducation spécialisée est un domaine très vaste. Les clientèles, les milieux et les besoins sont variés. Il y a donc une très grande variété de services qui sont possibles d'offrir au privé. Déterminer les services que nous offrirons dans notre entreprise n'est pas toujours simple. Il faut tenir compte des besoins et des réalités de chaque milieu et de chaque client pour bâtir notre offre de services. La première partie du module sera consacrée à explorer différents types de clientèles et de services possibles en pratique privée afin de trouver ceux qui nous conviennent le mieux. Cette partie vous permettra finalement de définir les services que vous désirez offrir.

Lorsque nous nous lançons en pratique privée, il ne faut pas oublier que nous sommes notre principal outil de travail. Nos forces, notre caractère, nos valeurs, nos expertises, nos expériences passées font de nous l'intervenant que nous sommes. Bien nous connaître comme éducateurs spécialisés est donc indispensable afin de savoir si la pratique privée est faite pour nous et pour nous aider à bâtir une entreprise à notre image. Les exercices de la deuxième partie du module seront axés sur la connaissance de soi comme intervenant dans le but de vous aider à bien démarrer votre entreprise.





Encercle tes intérêts comme intervenant
au privé

J'aimerais travailler auprès des clientèles suivantes :

**Enfants
0-5 ans**

**Enfants
6-12 ans**

Adolescents



Adultes

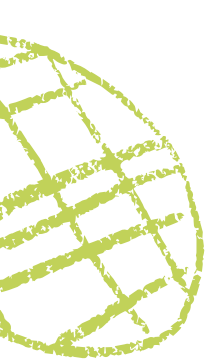
**Personnes
âgées**

**Éducateurs,
éducatrices à
l'enfance**

Parents

Intervenants

Autres:



**J'aimerais travailler avec des personnes qui vivent
avec les défis suivants:**

***Trouble du
spectre de
l'autisme***

***Déficiences
intellectuelles***

***Déficiences
physiques***

***Trouble ou
retard de
langage***

***Difficultés
d'intégration
sociale***

***Troubles ou
retards au
niveau moteur***



***Délinquance,
consommation***

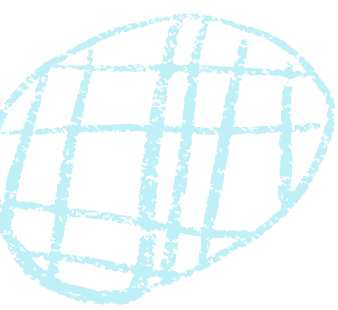
***Difficultés
relées au
vieillessement***

***Difficultés
de gestion des
émotions***

***Troubles de
comportement***

Autres:

Autres:



Types de services à offrir

Il y a de nombreux types de services à offrir en pratique privée et de nombreux milieux où le faire. Vous pouvez choisir de travailler avec les enfants, les adolescents, les adultes, les personnes âgées, les familles, etc. Chaque milieu et clientèle ont des avantages et des inconvénients qui leur sont propres. En voici quelques-uns:

Services en garderie

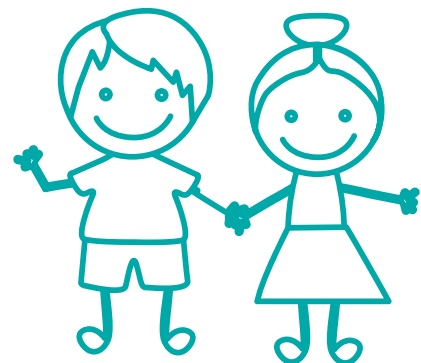
De nombreux services peuvent être offerts en garderie. Vous serez amené à travailler auprès d'enfants vivant avec différentes problématiques ; Trouble du spectre de l'autisme, difficultés au niveau de l'autonomie, de l'intégration sociale, des troubles de modulation sensorielle, des difficultés de comportements, des retards de développement moteurs, cognitifs, langagiers et affectifs. Vous pouvez offrir des services de stimulation individuel ou faire du soutien à l'intégration dans le groupe. Dans plusieurs milieux, votre rôle pourra être d'outiller les éducateurs à l'enfance qui ont besoin de soutien pour intervenir auprès de certains enfants. Il est possible aussi de proposer des services de conférences et de formation de groupe destinés aux éducateurs à l'enfance. Vous aurez également à travailler en collaboration avec les parents et les autres professionnels au dossier.

Clientèle :

- ***Enfants 0 à 5 ans***
- ***Intervenants***
- ***Parents***

Types de problématiques :

- ***Troubles ou retards langagiers, cognitifs, moteurs, sensoriels, affectifs***
- ***Troubles de comportement***
- ***Trouble du spectre de l'autisme***
- ***Déficience physique***
- ***Déficience intellectuelle***
- ***Problème de santé physique***
- ***Troubles de comportement***
- ***Autres problématiques possibles***





Organisation des services selon les différents types de garderies



CPE :

Possibilités d'accompagner plusieurs enfants dans le même CPE, les milieux utilisent parfois la subvention pour enfants à besoins handicapés pour payer nos services. Les parents peuvent aussi payer nos services. Selon les besoins des milieux, vous pouvez offrir de la stimulation individuelle, du soutien directement dans le groupe et du soutien à l'éducatrice. Vous pouvez offrir des conférences et des formations aux intervenants sur place. Cependant, plusieurs CPE ont déjà à leur emploi un éducateur ou une éducatrice spécialisé(e) dans leur milieu.

Milieux de garde familiaux :

Les milieux subventionnés peuvent utiliser la subvention pour enfants handicapés pour nous payer. Selon les besoins des milieux, vous pouvez offrir de la stimulation individuelle, du soutien directement dans le groupe et du soutien à l'éducatrice. Les éducatrices en milieux familiaux n'ont pas toujours de formation collégiale en petite enfance. Votre expertise peut être très appréciée dans ces milieux.

Garderies privées :

Les milieux ne reçoivent pas de subventions. Ils peuvent cependant souhaiter offrir du soutien de façon ponctuelle à des enfants et à leurs éducatrices. Les parents d'enfants ayant des besoins particuliers peuvent nous contacter afin d'avoir des services pour les enfants dans ses milieux. Vous pouvez offrir du coaching, des conférences et des formations aux intervenants sur place.



Avantages:

Possibilité de faire de nombreuses heures au même endroit, Contrats avec les milieux peuvent être à long terme, horaire plus stable, matériel et jeux souvent disponibles dans les milieux, horaire adapté à la conciliation travail-famille, les milieux subventionnés ont souvent accès à des subventions pour payer nos services et du matériel spécialisé.



Désavantages:

De plus en plus de concurrence, souvent moins de services en après-midi, à l'heure de la sieste et sur les heures des repas.

Services aux domiciles des familles



À domicile, ce sont les parents qui pourront recourir à vos services. Leurs besoins peuvent être variés. Ils peuvent vouloir du soutien pour mieux intervenir auprès de leurs enfants et améliorer leurs habiletés parentales. Il est aussi possible qu'ils vous consultent parce qu'ils souhaitent de l'aide pour aider leurs enfants qui vivent des difficultés au niveau des habiletés sociales, de la gestion des émotions, l'autonomie, etc. Finalement, certains enfants ont un plan d'intervention professionnel (Orthophonie, ergothérapie, psychologie, etc.) et les parents peuvent vous solliciter pour l'application de ces plans d'intervention.

Clientèle :

- **Enfants 0 à 5 ans**
- **Enfants 6-12 ans**
- **Adolescents**
- **Parents**

Types de problématiques :

- **Troubles ou retards langagiers, cognitifs, moteurs, sensoriels, affectifs**
- **Troubles de comportement**
- **Trouble du spectre de l'autisme**
- **Déficience physique**
- **Déficience intellectuelle**
- **Problème de santé physique**
- **Troubles de comportement**
- **Parents ayant besoin de soutien pour mieux intervenir auprès de leurs enfants.**
- **Autres problématiques possibles**





Organisation possible des services à domicile



Coaching familial:

Vous pouvez être amenés à accompagner les parents dans leur rôle de parents. Vous aurez souvent à faire de l'observation, une analyse rigoureuse des causes, des besoins et des défis de la famille. Vous pourrez aussi être amenés à mettre en place des outils, à coacher les parents directement dans l'action et à bâtir un plan d'intervention spécifique aux besoins de la famille.

Stimulation individuelle :

Vous pouvez appliquer les plans d'intervention des professionnels directement à la maison. Vous pouvez proposer une fréquence plus ou moins importante selon les besoins (une ou plusieurs fois par semaine).

Ateliers individuels :

Vous pouvez proposer des rencontres où vous ferez de petits ateliers et jeux avec l'enfant selon ses besoins. (Habilités sociales, gestion de la colère, etc.)



Avantages:

Clientèles variées, possibilités d'offrir une grande variété de services, Interventions directement dans le milieu familial, Création d'un lien de proximité avec les familles.



Désavantages:

Horaire souvent de soir et de fin de semaine, les contrats sont plus souvent à court et moyen terme, les clients peuvent avoir des moyens financiers limités qui réduit leur accès aux services, les nombreux déplacements entre les domiciles peuvent être exigeants, réduire le nombre de rendez-vous possibles à l'horaire et entraîner des dépenses d'automobile importantes.



Services aux domiciles des clients (Adultes et personnes âgées)

La clientèle adulte et âgée peut aussi avoir besoin de services d'éducation spécialisée. Vous pouvez être amenée à soutenir des personnes au niveau de leurs activités de la vie quotidienne, de leur autonomie et de leurs capacités. Les services peuvent se dérouler aux domiciles des personnes et dans les résidences où elles habitent. Vous pouvez aussi être amenés à travailler auprès d'un adulte qui habite avec d'autres membres de sa famille.

Clientèle :

- ***Familles et membres de la famille***
- ***Intervenants***
- ***Adultes***
- ***Personnes âgées***

Types de problématiques :

- ***Atteintes ou troubles langagiers, cognitifs, moteurs, sensoriels, affectifs***
- ***Troubles de comportement***
- ***Trouble du spectre de l'autisme***
- ***Déficiência physique***
- ***Déficiência intellectuelle***
- ***Problème de santé physique***
- ***Difficultés à la gestion des émotions***
- ***Troubles de santé mentale***
- ***Difficultés au niveau des activités de la vie quotidienne***
- ***Problématiques reliées au vieillissement***
- ***Autres problématiques possibles***





Organisation des services Adultes et aînés



Soutien à l'entourage de la personne:

Vous pouvez être amenés à prendre le relais des proches aidant auprès du client et à effectuer de la relation d'aide auprès d'eux.

Soutien individuel :

- Vous pouvez être amenés à accompagner des adultes ou des personnes âgées au niveau des activités de la vie quotidienne, de l'amélioration ou du maintien des acquis physiques, langagiers, cognitifs, etc.
- Les adultes et aînés en perte d'autonomie ou vivant avec une déficience reçoivent des services de nombreuses organisations et organismes variés. (CLSC, centre de réadaptation, organismes d'économie sociale, maison de la famille, organismes communautaires, etc.) Il faut donc prendre le temps de bien évaluer ce qui est déjà offert dans notre région, les besoins de ces personnes et leur capacité de payer nos services avant de démarrer. (Voir le module de l'étude de marché)
- Des organismes comme la SAAQ et la CAVAC remettent des prestations à leurs bénéficiaires afin qu'ils reçoivent des services pour pallier à des conséquences subies dans certaines circonstances. Vous pouvez vous renseigner auprès de ces organismes sur les façons d'offrir vos services à leurs bénéficiaires.



Avantages:

Services encore peu exploités par les éducateurs spécialisés au privé, clientèles et mandats variés, horaires possibles de jour, soir et fin de semaine, la clientèle âgée est de plus en plus importante avec le vieillissement de la population, Place à l'innovation en matière d'organisation des services à offrir à ces clientèles (Partenariats, subventions, etc.)



Désavantages:

Beaucoup de services connexes à faibles coûts sont offerts à ces clientèles via des OSBL, des coopératives ou des organismes publics. De plus, certaines personnes n'ont peut-être pas la capacité de se payer des services en éducation spécialisée.



Services en cabinet privé

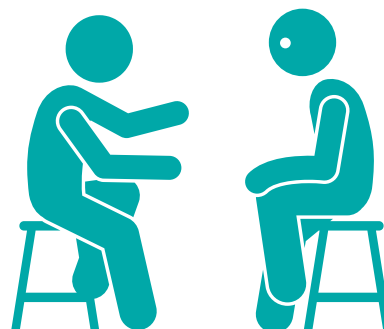
Si vous souhaitez recevoir des clients à votre bureau, c'est possible de plusieurs façons. Le type de services que vous pouvez offrir est semblable à ceux offerts à domicile, à l'exception que vous pouvez aussi ajouter des services de groupe.

Clientèle :

- **Enfants 0-5 ans**
- **Enfants 6-12 ans**
- **Adolescents**
- **Parents**
- **Groupes**
- **Personnes âgées**
- **Adultes**
- **Intervenants**

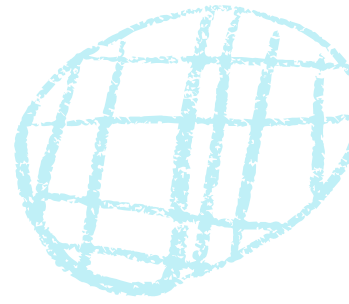
Types de problématiques :

- **Troubles ou retards langagiers, cognitifs, moteurs, sensoriels, affectifs**
- **Troubles de comportement**
- **Trouble du spectre de l'autisme**
- **Déficience physique**
- **Déficience intellectuelle**
- **Problème de santé physique**
- **Difficultés à la gestion des émotions**
- **Troubles de santé mentale**
- **Parents ayant besoin de soutien pour mieux intervenir auprès de leurs enfants.**
- **Éducateurs et intervenants voulant s'outiller**
- **TDAH**
- **Autres problématiques possibles**





Organisation des services Cabinet privé



Coaching familial:

Vous pouvez être amenés à accompagner les parents dans leur rôle de parents. Vous aurez souvent à faire de l'observation, une analyse rigoureuse des causes, des besoins et des défis de la famille. Vous pourrez être amenés à mettre en place des outils, à coacher les parents et à bâtir un plan d'intervention spécifique aux besoins de la famille. Il peut être parfois plus difficile de faire autant d'observations sans aller aux domiciles des familles.

Stimulation individuelle :

Vous pouvez appliquer les plans d'intervention des professionnels directement dans vos locaux. Vous pouvez proposer une fréquence plus ou moins importante selon les besoins (1 à plusieurs fois par semaine).

Ateliers individuels :

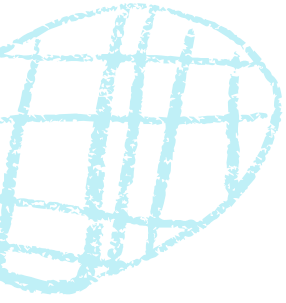
Vous pouvez proposer des rencontres où vous ferez de petits ateliers et jeux avec le client selon ses besoins. (Habilités sociales, gestion de la colère, autonomie, etc.)

Ateliers de groupe :

Vous pouvez proposer des rencontres où vous ferez de petits ateliers en groupe. (Habilités sociales, gestion de la colère, etc.) Vous pouvez aussi faire des ateliers de groupe de stimulation de langage, des activités motrices et beaucoup plus.

Conférences et formations :

Vous pouvez proposer des formations et des conférences spécifiques sur des sujets concernant la parentalité. Ces événements peuvent prendre plusieurs formes ; formations en direct en ligne ou en présentiel, des formations PDF ou vidéo à télécharger, etc. Selon le choix retenu, vous aurez à planifier la gestion de la vente des billets, la location et l'aménagement de la salle, la plateforme de diffusion, les supports visuels de présentation, le matériel remis aux participants, les coûts des billets, la promotion de l'évènement, la détermination de la clientèle ciblée, etc.



Organisation des services

Cabinet privé



Avantages:

Clientèles variées, possibilités d'offrir une grande variété de services, Création d'un lien de proximité avec les familles, Possibilité d'offrir des services de groupe qui sont parfois plus rentables que les services individuels, Possibilités d'offrir des services qui se démarquent (Ateliers de groupe, café-causerie, etc.) Possibilité de s'associer avec d'autres professionnels pour partager des locaux et bénéficier d'un partage interdisciplinaire, moins de déplacements donc moins de perte de temps entre les rendez-vous, moins de déplacements du matériel d'intervention.



Désavantages:

Horaire de soir et de fin de semaine pour de nombreux clients, les contrats sont plus souvent à court et moyen terme, les clients peuvent avoir des moyens financiers limités qui réduisent leur accès aux services. La location du local, le coût des assurances et l'achat de tout ce qu'il contient (mobilier, jeux, outils d'interventions) représentent des dépenses importantes.

Autres services

Vous avez d'autres idées de services possibles? Vous remarquez un besoin auprès de vos clients? Les services possibles à offrir en éducation spécialisée sont nombreux. Il est important de faire une étude de marché afin de savoir si le service répondra aux besoins de nos clients. Le module 4 vous aidera à faire votre étude de marché.



Définir mes services



Astuce:

Restreindre votre offre de services ; Pour débiter votre entreprise, il est souvent plus simple et efficace de limiter le nombre de services que vous voulez offrir. Vous pourrez alors rejoindre plus facilement votre clientèle cible et vous spécialiser dans les services offerts.

Préciser mes services:

Précisez vos services; La notion d'éducation spécialisée est parfois vague pour certaines personnes. En effet, le rôle de l'éducateur spécialisé est vaste et parfois même méconnu par certains. Il sera donc pertinent de préciser de façon détaillée ce que vous offrez comme services. Vous pouvez aussi définir vos services en séparant les différents mandats que vous pouvez avoir, soit par type de services ou par clientèle. Il est important que les clients puissent bien comprendre ce que vous offrez. Une fois vos services définis, pour vous assurer qu'ils sont suffisamment clairs, vous pouvez les décrire à une personne de votre entourage et lui demander de vous expliquer ce qu'elle en comprend.

Exemples de services :

Service 1 :

Coaching familial pour les familles avec enfants de 0-12 ans

Service 2:

Stimulation du langage pour les enfants de 2 à 6 ans

Service 3:

Soutien à l'intégration pour enfants à besoins particuliers en garderie



Définir mes services:

À vous de jouer!

C'est maintenant à vous de déterminer votre offre de services. Servez-vous des cases ci-dessous pour inscrire les services que vous désirez offrir. Si vous n'êtes pas certains des services que vous souhaitez offrir, vous pouvez tout de même tenter l'exercice avec des services fictifs, que vous pourrez modifier par la suite.



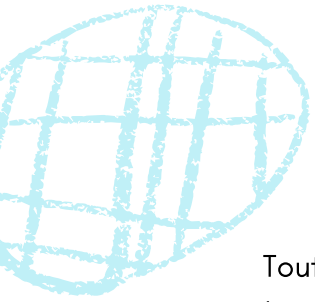
Astuce:

Lorsque vous déterminez un service, pensez à indiquer le "quoi" (ce qu'est votre service) et le "À qui" (à qui il est destiné.)

Service 1 :

Service 2 :

Service 3 :



Qui peut devenir éducateur spécialisé en pratique privée?

Tout éducateur spécialisé peut démarrer sa pratique privée. Cependant, être travailleur autonome dans ce domaine amène de plusieurs défis et de nouvelles tâches pour l'intervenant. Ce n'est pas tous les éducateurs qui aimeront ou se sentiront suffisamment outillés pour travailler dans ce contexte.

Une réflexion sur nos compétences et nos forces personnelles est pertinente à réaliser avant de se lancer. Voici un petit résumé des forces et des compétences qui peuvent être utiles pour devenir travailleur autonome.

Autonomie :

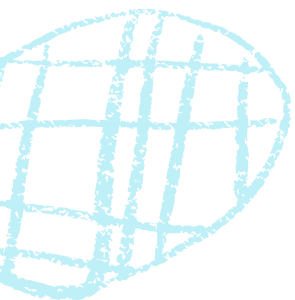
Travailler en privé, c'est devoir faire preuve d'autonomie dans notre travail. Vous devez être capable d'effectuer votre rôle d'éducateur spécialisé de façon autonome, car vous aurez à réaliser la majorité de vos tâches seuls;

Connaissances :

Lorsque nous travaillons en privé, nous sommes souvent appelés pour être une référence en intervention pour les milieux et les familles. Il est donc important de connaître suffisamment les clientèles avec lesquelles nous voulons travailler. Si vous vous intéressez à une clientèle, mais n'en connaissez pas suffisamment sur celle-ci, il existe de nombreuses formations diplômantes et privées pour vous perfectionner.

Expérience :

Lorsque des milieux ou des familles font appel à nos services, c'est souvent parce qu'ils ont besoin de soutien. Il est donc important d'avoir assez d'expérience en éducation spécialisée afin de pouvoir les aider efficacement. De plus, dans de nombreux milieux, il n'y a pas d'autres intervenants ou professionnels pour se référer en cas de doutes ou si nous ne sommes pas certains des interventions à mettre en place. C'est pourquoi il peut être difficile de se lancer en privé lorsque nous n'avons pas suffisamment d'expérience sur le terrain. Si vous commencez votre carrière et que le défi vous intéresse, vous pouvez débiter par vous associer avec une clinique qui offre des services en éducation spécialisée au privé. De cette façon, vous bénéficierez du soutien d'autres intervenants et professionnels. Vous pouvez aussi suivre des formations ou viser des services auprès des clientèles que vous connaissez le mieux.



Qui peut devenir éducateur spécialisé en pratique privée? (suite)



Sens de l'organisation :

Lorsque vous travaillez au privé de façon autonome, vous devez avoir de bonnes habiletés au niveau de l'organisation. Vous aurez à organiser vos dossiers de clients et il sera important d'être assidue dans vos suivis et dans la consignation de ceux-ci. Vous aurez souvent à en transmettre des copies aux parents, aux professionnels et aux clients. Il arrive aussi que pour que les familles reçoivent certaines subventions au niveau gouvernemental, vous deviez remettre l'ensemble du dossier de l'enfant au gouvernement. Il importe donc que celui-ci soit fait de façon professionnelle.

Comme vous serez travailleur autonome, vous aurez aussi des obligations administratives. Vous devrez avoir un bon sens de l'organisation pour la gestion de la facturation, de vos dépenses, de vos revenus, des rendez-vous, etc. Vous devez aussi être organisés afin de respecter les dates pour certaines obligations comme la mise à jour annuelle au registre des entreprises, les remises de TPS/TVQ, etc.

De nombreux outils peuvent vous aider au niveau de l'organisation, des agendas, des calendriers électroniques, des logiciels de comptabilité, etc.



Persévérance:

Pour démarrer une entreprise, il faut faire preuve d'une grande persévérance. En effet, cela peut parfois prendre un certain temps avant d'avoir des clients ou avant d'avoir un horaire à temps plein. Il faut souvent travailler très fort avant de voir des résultats.





Qui peut devenir éducateur spécialisé en pratique privée?

À vous de jouer!

Avant de me lancer en privé j'aimerais améliorer:

Mes connaissances

Mon expérience

Mon autonomie

Mon sens de l'organisation

Ma persévérance

**Les moyens que je vais prendre pour m'aider
(exemples; formations, mentorat, etc.) :**



Liste de tâches du module

- Définir mes intérêts
- Définir mes services
- Définir mes objectifs personnels à améliorer
- Débuter les sections 5 et 6 du plan d'affaires

Ressources et références

Formations pour améliorer ses connaissances :

Stimulation du langage :

- **AEC Stratégies d'intervention en développement du langage :**

CÉGEP de La Pocatière (1 soir par semaine, en ligne)

<https://www.formationextra.com>

CÉGEP de Drummondville (temps partiel, soir, en ligne)

<https://www.cegepdummond.ca/programme/stimulation-du-langage/>

CÉGEP de l'Abitibi (temps partiel, soir, en ligne)

<https://www.cegepat.qc.ca>

- **Formation : « Initiation en stimulation du langage en pratique privée »**
par L'Escalier éducation spécialisée, www.lescalieres.com, 2022

Coaching familial :

- **Institut de coaching familial Nancy Doyon**

<https://institutcoachingfamilial.com/>

- **Formation en coaching familial et professionnel**
L'Escalier Éducation spécialisée, www.lescalieres.com, 2022

Trouble du spectre de l'autisme :

- **Saccade**

<https://saccade.ca/formations/>

- **Altergo**

<https://www.altergo.ca/fr/nos-services/?type=formations>

- **L'Escalier Éducation spécialisée**

www.lescalieres.com

- **Fédération québécoise de l'autisme**, répertoire
<https://www.autisme.qc.ca/repertoire-de-formation.html>

- **AEC sur le spectre du trouble de l'autisme**

(Temps partiel, en ligne ou en classe)

CEGEP de Lanaudière

<https://formation-continue.cegep-lanaudiere.qc.ca/>

CEGEP de Granby

<https://cegepgranby.ca/recherche-programme/aec-trouble-du-spectre-de-lautisme/>

CEGEP Montmorency

<https://www.cmontmorency.qc.ca/>

Ressources et références (suite)

Formations pour améliorer ses connaissances :

- **AEC sur le spectre du trouble de l'autisme**

(Temps partiel, en ligne ou en classe)

CEGEP de Sherbrooke
<https://www.cegepsherbrooke.qc.ca>

CEGEP de Victoriaville
<https://www.cegepvicto.ca/formation/troubles-du-spectre-de-lautisme/>

CEGEP de Rimouski
<https://www.cegep-rimouski.qc.ca/formation-continue/tsa>

CEGEP de Valleyfield
<https://www.colval.qc.ca/>

CEGEP de St-Hyacinthe
<https://formationcontinuecegepsth.ca>

- **Formations universitaires**

Certificat en Trouble du spectre de l'autisme, UQAR
<https://www.uqar.ca/etudes/etudier-a-l-uqar/programmes-d-etudes/4065>

Certificat intervention en déficience intellectuelle et en TSA, Université de Montréal
<https://fep.umontreal.ca/>

Diplôme d'études supérieures spécialisées en intervention comportementale auprès des personnes présentant un trouble du spectre de l'autisme (TSA), UQAM
<https://etudier.uqam.ca/>



Informations pratiques

Sites pour vendre des billets de conférences ou de formations en ligne ou en personne :

<https://lepointdevente.com/organisateurs>

<https://www.billets.ca/>

<https://www.evenko.ca/fr>