

MODULE 4

LES DIFFICULTÉS ET LES TROUBLES DU LANGAGE, DE LA PAROLE ET DE LA FLUIDITÉ



DIFFICULTÉS ET TROUBLES DU LANGAGE, DE LA PAROLE ET DE LA FLUIDITÉ

Comme mentionné dans le premier module de cette formation, il n'est pas de notre ressort, en tant qu'intervenant en stimulation du langage, d'évaluer ou de diagnostiquer un trouble ou une difficulté du langage, de la parole et de la fluidité. C'est le rôle de l'orthophoniste. Cependant, il est pertinent de connaître l'existence de ces derniers. Dans ce module, nous ferons un survol des troubles et difficultés que vous êtes susceptibles de rencontrer dans votre pratique.

Bien qu'il soit pertinent d'avoir une idée de ce dont on parle, souvenez-vous que l'orthophoniste qui a fait l'évaluation de l'enfant que vous suivez est LA meilleure personne pour vous informer et répondre à vos questions sur le sujet. Vous trouverez donc dans ce module un aperçu de divers troubles et difficultés ayant un impact sur le développement du langage, de la parole et de la fluidité chez l'enfant.

DIFFÉRENCE ENTRE DIFFICULTÉS ET TROUBLES DU LANGAGE, DE LA PAROLE ET DE LA FLUIDITÉ

DIFFICULTÉS

- Peuvent être temporaires.
- Peuvent être reliées à un problème de santé (ex. une perte auditive suite à des otites à répétition), un manque de familiarisation avec le français, ou un manque de stimulation.
- Parfois d'autres délais développementaux seront observés.
- La séquence habituelle de l'acquisition du langage est souvent respectée.
- Évolue bien avec des interventions ciblées.



- Inégalités dans le développement des différentes sphères du développement de l'enfant.
- La séquence typique ou l'ordre d'acquisition habituelle n'est pas toujours respectée.
- Résiste, au moins en partie aux interventions et perdure dans le temps.
- Ses causes sont neurologiques ou génétiques.
- D'autres troubles peuvent co-exister avec le trouble langagier (ex. TDA/H).
- L'orthophonie est très importante pour soutenir son développement langagier.

TROUBLE



DIFFICULTÉS ET TROUBLES DU LANGAGE, DE LA PAROLE ET DE LA FLUIDITÉ TOUR D'HORIZON

TDL: trouble développemental du langage

Précision de l'orthophoniste : "Bien que le terme de TDL fasse consensus depuis 2017, vous pourriez lire dans certains rapports d'évaluation d'anciens termes pour le désigner, tels que "dysphasie", "trouble spécifique du langage" ou "trouble primaire du langage".

Le TDL est présent dès la naissance et persistera tout au long de la vie, même s'il ne se manifestera pas de la même manière selon l'âge de l'individu et selon son parcours. Il se traduit par des difficultés importantes au niveau du développement, de l'apprentissage, de l'utilisation et de la maîtrise de la langue. Il est présent chez 7% de la population. Les difficultés peuvent être présentes dans les sphères suivantes, tant au niveau réceptif qu'expressif :

- La phonologie
- La morphosyntaxe
- La sémantique
- Le vocabulaire
- La pragmatique et le discours
- La mémoire verbale et l'apprentissage verbal

Ce trouble amène donc un lot d'impacts fonctionnels dans le quotidien de l'individu. Par exemple, la socialisation, l'intégration dans le milieu de garde, le rendement scolaire, et la participation aux loisirs peuvent présenter des défis. Toutes ces situations, difficiles au quotidien, peuvent causer de la frustration et donc des difficultés émotionnelles et comportementales qui les reflètent. L'estime de soi peut aussi en être affectée. Le Trouble développemental du langage (TDL) est généralement confirmé vers 4 1/2 ou 5 ans. Avant cet âge, les orthophonistes noteront plutôt : difficultés de langage.

Pour soutenir l'enfant, vous pouvez entre autre :

- Valoriser son désir de communiquer et de s'intégrer au groupe.
- Offrir des indices visuels (gestes, images, photos).
- Vous placer devant lui et à sa hauteur pour lui parler.
- Ralentir votre débit de parole et lui laisser du temps pour répondre.
- Éviter les bris de communication ou les trop nombreuses questions.
- Laisser l'enfant parler à son rythme.

DIFFICULTÉS ET TROUBLES DU LANGAGE, DE LA PAROLE ET DE LA FLUIDITÉ TOUR D'HORIZON

TSP: trouble des sons de la parole

Précision de l'orthophoniste: " Bien que le terme de TSP fasse consensus, vous pourriez lire dans certains rapports d'évaluation d'anciens termes pour le désigner, tels que "TDSP" ou "Trouble développemental des sons de la parole".

Le TSP est un terme parapluie, qui comprend plusieurs sous-catégories, dont :

- La dyspraxie verbale,
- Le trouble phonologique,
- La dysarthrie,
- Le trouble articuloire et les troubles orofaciaux.



Le TSP concerne 11% des enfants de maternelle. Il peut être transitoire ou non, et se manifeste tout particulièrement durant la petite enfance. Il peut avoir des impacts sur l'entrée dans le langage écrit (lecture-écriture).

Dans tous ces types de TSP, l'enfant se fait difficilement comprendre par son entourage en raison des erreurs de production de sons. L'intelligibilité de la parole est atteinte.

Dans le cas d'un TSP de *type dyspraxie verbale*, l'enfant a des difficultés à anticiper et à programmer les mouvements de la parole. Les transformations concernent majoritairement la syllabe, sont souvent peu communes pour l'âge, et sont inconstantes. L'enfant pourrait dire «âteau» à un moment «dâteau» ou «teau» à un autre moment pour le mot «gâteau». Cela peut donner l'impression que le travail est toujours à refaire. La dyspraxie verbale impacte généralement la prononciation de manière très significative. Plus les mots et énoncés sont longs et complexes, moins l'enfant est intelligible.

Pour le TSP de *type trouble phonologique*, l'erreur de production de sons sera plus stable. La difficulté de l'enfant réside dans le traitement et l'analyse (conscience) des sons. Par exemple, l'enfant pourrait produire le son «s» à la place du son «ch» dans tous les mots: «sa» pour «chat», «sien» pour «chien», «sâteau» pour «château». Il utilisera toujours la même formule pour le même mot.



DIFFICULTÉS ET TROUBLES DU LANGAGE, DE LA PAROLE ET DE LA FLUIDITÉ TOUR D'HORIZON

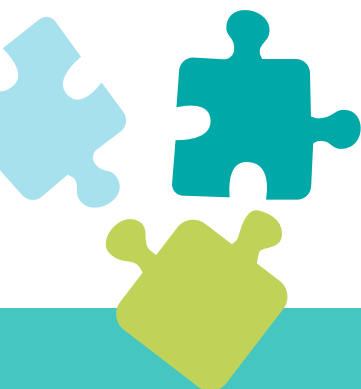
TSP: trouble des sons de la parole (suite)

Le TSP de *type dysarthrie* est un trouble d'articulation (neurologique et musculaire) surtout observé chez les enfants d'âge scolaire.

Le TSP de *type trouble articuloire*. Il s'agit de difficultés de placement de la langue pour produire les sons (ex. un stigmatisme interdental créera un "zozotement", un sigmatisme latéral créera un "schlinterment"). Le trouble articuloire peut faire partie d'un Trouble orofacial myofonctionnel (TOM), où la posture inadéquate de la langue impacte ses autres fonctions (être au repos, avaler la salive, déglutir des liquides, et mastiquer des aliments solides). Certains troubles orofaciaux sont dus à des particularités anatomiques de l'enfant (ex. fente palatine, syndrome génétique).

Dans tous les cas, l'orthophoniste est la personne qui pourra le mieux vous renseigner sur les particularités du langage de l'enfant avec lequel vous travaillez.

Les difficultés sont présentes au niveau expressif. La sphère «phonologie» est atteinte. Comme l'enfant éprouve de la difficulté à se faire comprendre de son entourage, ses relations sociales pourraient représenter un défi et son estime de soi être à la baisse.



DIFFICULTÉS ET TROUBLES DU LANGAGE, DE LA PAROLE ET DE LA FLUIDITÉ TOUR D'HORIZON

Pour soutenir l'enfant, vous pouvez entre autre :

- Vous placer en face de lui et à sa hauteur pour lui parler.
- Diminuer votre débit de parole.
- Diminuer les sources de bruits (radio, télé, groupe bruyant, etc.)
- Faire des gestes, pointer, être expressif.
- Utiliser des mots simples.
- Utiliser des questions fermées (réponse «oui» «non») et des choix (tu veux une pomme ou une banane ?)
- Lui laisser du temps pour répondre.
- Si l'enfant a beaucoup de difficulté à se faire comprendre, l'utilisation d'image/pictogrammes/photos pourrait être utile. On veut que l'enfant sois compris. Demandez les conseils de son orthophonistes à ce sujet.

Le saviez-vous?



L'enfant qui présente un TSP profitera davantage de petites séances de moins de 45 minutes que d'une seule séance. Pas évident à placer si vous êtes dans le milieu de l'enfant une heure par semaine ! Si vous en avez la chance, le fractionnement de vos séances sera très bénéfique pour lui. La collaboration et le travail d'équipe entre les adultes qui entourent l'enfant devient ici une option gagnante.



DIFFICULTÉS ET TROUBLES DU LANGAGE, DE LA PAROLE ET DE LA FLUIDITÉ TOUR D'HORIZON

Bégaïement ou trouble de la fluidité :

Selon *l'ordre des orthophonistes et des audiologistes du Québec (OOAQ)*, le bégaïement (ou Trouble de la fluidité) est un trouble de la parole qui est caractérisé par des interruptions dans le rythme de la parole qu'on appelle *disfluidités*. Le bégaïement touche environ 1% de la population.

Les premières manifestations se présentent généralement entre 2 ans et 5 ans. Il est donc possible que vous rencontriez des enfants qui présentent des manifestations de bégaïement au cours de vos interventions avec une clientèle en petite enfance. Dans ce cas, il peut s'agir d'un bégaïement transitoire (le plus fréquent à l'âge préscolaire) mais il peut aussi être persistant. Quoi qu'il en soit, le bégaïement d'un enfant ne passera pas inaperçu et inquiètera possiblement les adultes qui l'entourent. Ceci est un motif suffisant pour consulter l'orthophoniste. Aussi, si le bégaïement est plus fréquent, dure plus longtemps ou est accompagné de tensions, de mouvements faciaux ou corporels inhabituels, une consultation en orthophonie s'impose.

Pour soutenir l'enfant qui bégaie :

- Maintenez le contact visuel.
- Portez davantage attention à ce qu'il a à dire plutôt que comment il le dit.
- Laissez le temps à l'enfant de terminer sa phrase seul.
- Évitez de demander à l'enfant de respirer, de prendre son temps, ça peut devenir stressant et frustrant.
- La personne qui bégaie sait ce qu'elle veut vous dire ; faites preuve de patience et évitez à tout prix de démontrer des signes de découragement ou autres (soupirs, regarder ailleurs, couper la parole ou laisser tomber la conversation.)

DIFFICULTÉS ET TROUBLES DU LANGAGE, DE LA PAROLE ET DE LA FLUIDITÉ TOUR D'HORIZON

Trouble du langage associé à X:

Lorsqu'un trouble langagier se présente dans le cadre d'une condition médicale, on dit qu'il est associé à celle-ci. Il est présent chez 2% de la population.

Exemples :

- Trouble du langage associé à un Trouble du spectre de l'autisme (TSA)
- Trouble du langage associé à un trisomie 21
- Trouble du langage associé à une déficience auditive



Le saviez-vous ?

Bien que la **surdité** ne soit pas un trouble ou une difficulté de langage, elle aura un impact certain sur le développement langagier de l'enfant. Comme il n'entend pas clairement ou pas du tout les sons, il aura évidemment de la difficulté à les identifier, les imiter et les transformer en mots éventuellement. La base du langage, les précurseurs, ne peut donc pas se construire adéquatement. Le développement du langage en sera donc assurément affecté. D'où l'importance de référer en audiologie dès le moindre doute.



Multilinguisme / Plurilinguisme :

Dans le cas où l'enfant apprend plus d'une langue, des difficultés de langage peuvent se manifester dans une ou plusieurs des langues auxquelles il est exposé. En revanche, si l'enfant présente un TDL ou un Trouble du langage associé à une condition biomédicale, les atteintes langagières se manifesteront dans toutes les langues de l'enfant (parfois à des degrés différents). Un enfant qui vit en contexte multilingue/plurilingue n'aura pas nécessairement un Trouble du langage : le fait de parler plusieurs langues ne protège pas des troubles langagiers, mais n'est pas pour autant un facteur de risque de présenter un trouble langagier. Notez que vous devez être à l'aise dans une langue pour en faire la stimulation. Encore ici, l'orthophoniste saura bien vous guider.