

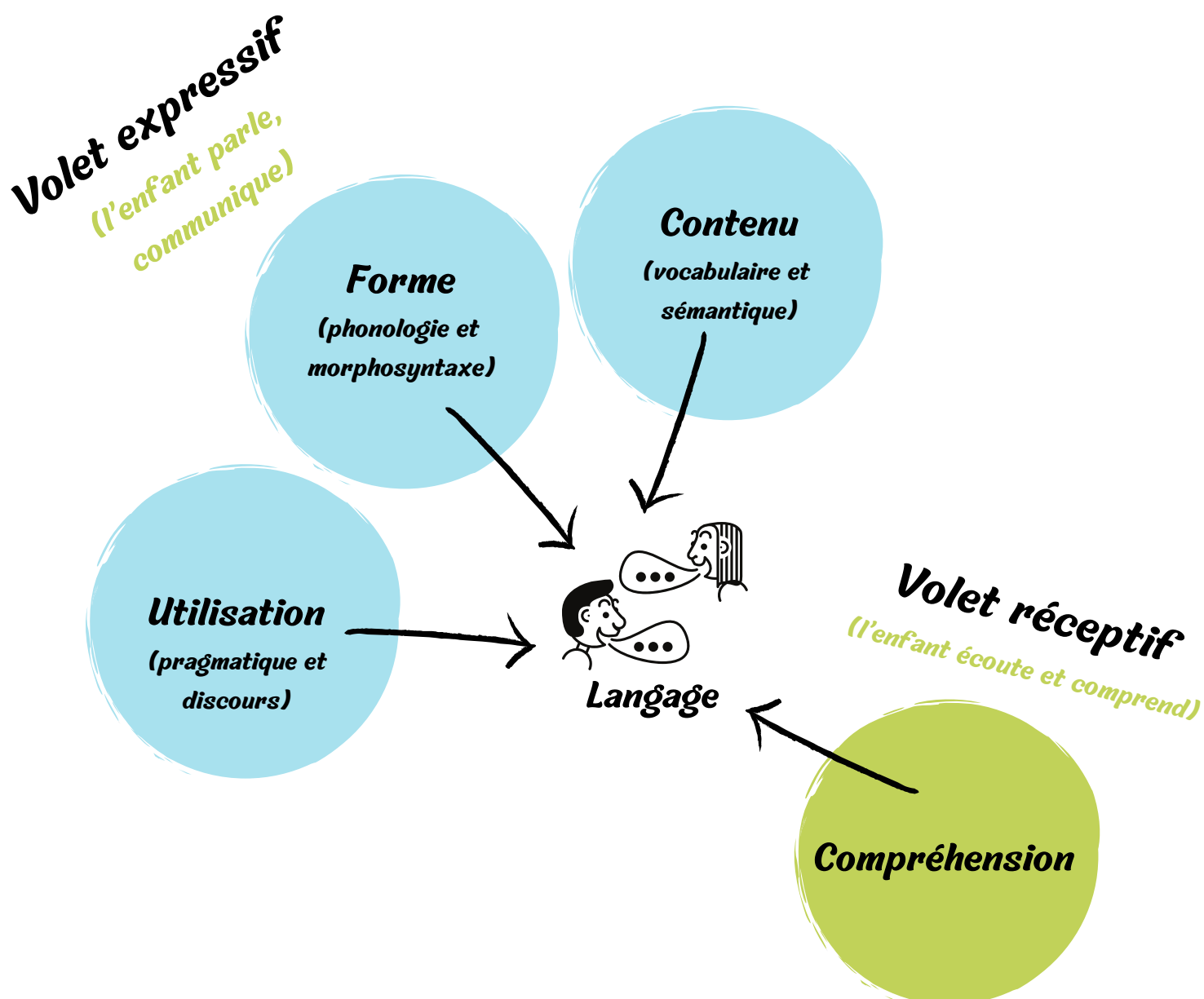
MODULE 2

LES COMPOSANTES DU LANGAGE



LES COMPOSANTES DU LANGAGE

Le langage est composé de différentes parties : deux volets et quatre sphères (ou 3 sphères selon Bloom & Lahey, 1978). Le volet expressif contient les sphères suivantes : la forme (morphosyntaxe et phonologie), le contenu (vocabulaire et sémantique) et l'utilisation (pragmatique et discours). Quant au volet réceptif, il contient la compréhension du langage. Un enfant peut avoir des difficultés ou un trouble touchant l'une ou plusieurs de ces sphères. Il est important de bien les connaître et de bien les différencier lorsqu'on travaille en stimulation du langage. Cela nous permettra de mieux comprendre les recommandations des orthophonistes, d'effectuer des dépistages et de l'observation, ainsi que de réaliser des activités de stimulation adaptées au portrait langagier de l'enfant.



Compréhension

LES COMPOSANTES DU LANGAGE

VOLET RÉCEPTIF : LA COMPRÉHENSION

Le volet réceptif précède le volet expressif et ses trois sphères. En effet, avant de pouvoir utiliser le langage, il faut d'abord le comprendre. Par exemple, l'enfant aura besoin de comprendre ce qu'est un chien avant de pouvoir utiliser ce mot quand il en voit un.

Voici plusieurs aspects relevant du volet réceptif du langage :

- Comprendre le sens des mots
- Comprendre les "règles" de la communication
- Comprendre le langage non-verbal
- Comprendre les consignes
- Comprendre les questions
- Comprendre l'humour, les inférences (déductions)
- Comprendre les concepts
- Être conscient de la structure de la parole (sons, rimes, syllabes)
- Savoir identifier et manifester son incompréhension
- Etc.

Le saviez-vous ?



Un enfant qui ne comprend pas ne s'en rendra pas toujours compte. Il ne prendra donc pas nécessairement l'initiative de poser des questions pour mieux comprendre. Il arrive aussi parfois que des difficultés de compréhension soient prises pour de l'opposition ou un TDA/H.

*20 février 2010 : Colloque du CPE/bureau coordonnateur
familigarde de LaSalle, Céline de Brito, orthophoniste ; Marie-Pier
Gingras étudiante en orthophonie.*



LES COMPOSANTES DU LANGAGE :
VOLET RÉCEPTIF-COMPRÉHENSION

Voici une discussion entre un enfant (Thomas) et un adulte. Nous avons identifié des aspects relatifs à la composante de la compréhension dans le contexte de la situation et dans la conversation. Nous en avons relevé quelques-uns, mais il aurait pu y en avoir d'autres. Nous vous lançons le défi de les ajouter dans les lignes au bas de la page.

La situation :

La situation se déroule pendant la sieste à la garderie. Thomas se déplace jusqu'à son éducatrice et il lui demande à voix basse :

«Claudine, est-ce que je peux aller aux toilettes ?»

Son éducatrice lui répond :

«Oui. Par contre, ne fais pas de bruit et lave tes mains après.»

Thomas marche sur la pointe des pieds jusqu'à la salle de bain et ferme la porte doucement. Avant de sortir, il lave ses mains et il retourne se coucher en silence."

Son éducatrice lui mime un pouce dans les airs. Thomas sourit.

Nos observations relevant de la composante compréhension

- Thomas comprend une consigne à 2 éléments (ne pas faire de bruits et se laver les mains)
- Thomas comprend le sens de plusieurs mots (laver, bruits, après, mains, etc.)
- Thomas comprend une phrase négative (ne fais pas de bruit,)

Autres observations possibles :

Contenu

(vocabulaire et sémantique)

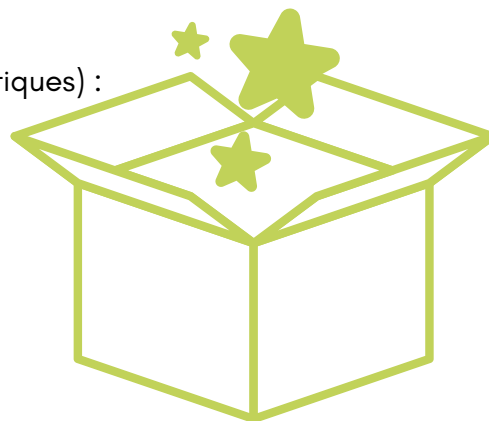
LES COMPOSANTES DU LANGAGE :

VOLET EXPRESSIF : LE CONTENU

Pour expliquer ce qu'est le contenu du langage, nous pouvons penser à un cadeau. L'emballage du cadeau représente ce qu'on voit du langage avec la forme, comment il est présenté. Le contenu représente ce qu'il y a à l'intérieur du cadeau. Nous pouvons imaginer que lorsque nous avons une idée à exprimer, nous devons fouiller dans ce cadeau, notre boîte à mots, pour y prendre les mots représentant notre idée. Dans cette boîte se trouvent tous les mots de notre répertoire et que nous pouvons énoncer pour nous exprimer. Cela concerne aussi le sens des mots et des concepts et les liens de sens possible entre eux.

Exemples d'aspects relevant du contenu :

- Les noms :
Objets du quotidien, aliments, véhicules, animaux, etc.
- Les verbes :
Verbes d'action, verbes d'état, etc.
- Les adjectifs
- Les concepts :
L'espace, la grosseur, le temps, etc.
- Les adverbes
- Les noms des familles de mots (catégories sémantiques) :
Les vêtements, les animaux, les outils, etc.
- Etc.



Contenu

(vocabulaire et sémantique)

LES COMPOSANTES DU LANGAGE :

VOLET EXPRESSIF : LE CONTENU

-À VOUS DE JOUER-



Voici une discussion entre un enfant (Thomas) et un adulte. Nous avons relevé des éléments propres au contenu.

Situation :

Adulte : «*Bonjour Thomas ! Qu'est-ce que tu as eu comme cadeau à ta fête ?*»

Thomas : «*J'ai eu un camion de pompier rouge avec de grosses roues noires. J'ai eu des blocs et des petits dinosaures.*»

Nos observations relevant du contenu

Thomas connaît des mots de la catégorie des jouets (camion, blocs, dinosaures).

Thomas connaît les adjectifs gros et petit.

Thomas connaît les concepts de couleurs : la couleur rouge et la couleur noire.

Thomas connaît le verbe "avoir".

Etc.

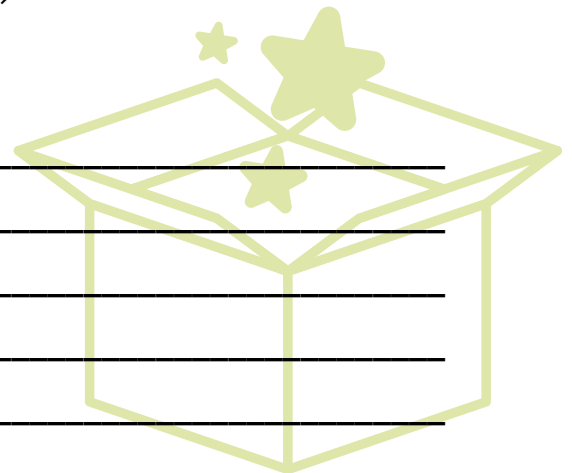
À vous de jouer ! Comme à l'exercice précédent, vous avez seulement à identifier des éléments du langage qui relève de cette sphère.

Situation :

Adulte : «*Thomas est-ce que tu as un chien à la maison ?*»

Thomas : «*Oui ! Elle est toute petite. Elle a de longs poils bruns qui descendent sur ses yeux. Elle aime jouer avec sa balle bleue et aller marcher dehors.*»

Tes observations relevant du contenu



Forme

(morphosyntaxe et phonologie)

LES COMPOSANTES DU LANGAGE : VOLET EXPRESSIF : LA FORME

La forme est séparée en deux sections, soit la morphosyntaxe et la phonologie. La **morphosyntaxe** correspond à tout ce qui touche à la déclinaison des mots et à l'organisation des mots dans la phrase. Nous pouvons penser à la déclinaison des mots (selon le genre, le nombre, ou le temps de conjugaison), à la morphologie des mots (structure des mots avec mot de base, préfixe et/ou suffixe), à la longueur des phrases, aux classes grammaticales des mots (adjectifs, déterminants, etc.), et à l'ordre des mots dans la phrase. La **phonologie** correspond à la prononciation des sons et des syllabes. Pour reprendre notre analogie du cadeau vu un peu plus haut, nous pouvons comparer la forme avec le papier d'emballage du cadeau. C'est l'aspect extérieur de notre langage.

Morphosyntaxe

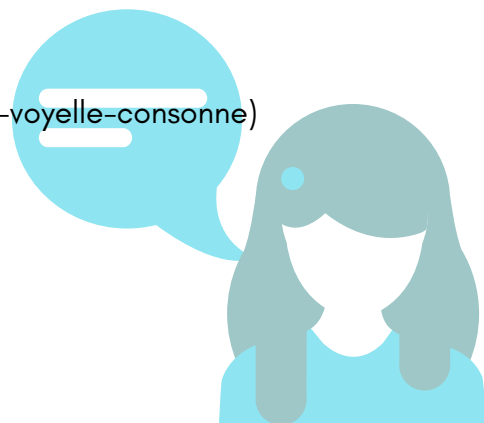
Exemples d'aspects relevant de la morphosyntaxe :

- La conjugaison des verbes
- Les accords en genre et en nombre des mots
- L'ordre des mots dans les phrases
- La longueur des phrases
- Production de phrases plus complexes (exemple: phrases subordonnées, relatives, etc.)
- Les composants d'une phrase (sujet, verbe, complément)
- L'ajout de déterminants, de pronoms,
- Etc.

Phonologie

Exemples d'aspects relevant de la phonologie :

- Prononciation des phonèmes (sons de la parole)
- Le nombre de syllabes dans les mots
- L'ordre de syllabes dans les mots
- Le respect des structures syllabiques des mots (ex. consonne-voyelle-consonne)
- Etc.



Forme

(morphosyntaxe et phonologie)

LES COMPOSANTES DU LANGAGE : VOLET EXPRESSIF : LA FORME

Voici une discussion entre un enfant (Thomas) et un adulte. Nous y avons relevé des éléments relatifs à la forme. Notez que nous n'avons pas inclus de difficultés dans les exemples, nous avons seulement identifié des éléments du langage qui relèvent de cette dimension. À la page suivante, vous aurez à faire le même exercice.

Situation :

Adulte : «Bonjour Thomas! Qu'est-ce que tu as fait ce matin ?»

Thomas : «Je suis allé jouer dehors avec ma maman et ma sœur.»

Nos observations relevant de la morphosyntaxe dans cette phrase :

Thomas utilise le pronom "Je" devant le verbe.

Il conjugue au passé composé avec l'auxiliaire être.

Il utilise et accorde le pronom possessif "ma".

Sa phrase est complète et l'ordre des mots est respecté.

Il utilise la préposition "avec".

Il utilise la conjonction "et"

Nos observations relevant de la phonologie dans cette phrase :

Il prononce diverses sons consonnes: b, j, d, m, s, t, ...

Il prononce diverses sons voyelles: a, é, è, o, ou, in, an, eu...

Il utilise des mots de 1 et 2 syllabes

Il utilise diverses structures syllabiques (ex. "Je" : CV ; "sœur" : CVC)

Sur la page suivante, c'est à vous de jouer !!



Forme

(morphosyntaxe et phonologie)

LES COMPOSANTES DU LANGAGE :

VOLET EXPRESSIF : LA FORME

-À VOUS DE JOUER-



Voici une discussion entre un enfant (Thomas) et un adulte. Relevez des aspects relatifs à la forme (phonologique et morphosyntaxique) dans le discours de Thomas (phonologique et morphosyntaxique).

ATTENTION ! Vous avez seulement à identifier des éléments du langage qui relèvent de cette dimension.

Situation :

Adulte : «Bonjour Thomas ! Qu'est-ce que tu as fait ce matin ?»

Thomas : «J'ai mangé des céréales et des bananes. Après, je suis allé jouer au parc.»

Tes observations relevant de la morphosyntaxe

Tes observations relevant de la phonologie

Utilisation (*pragmatique et discours*)

LES COMPOSANTES DU LANGAGE : **VOLET EXPRESSIF : L'UTILISATION**

Cette composante est la façon d'utiliser le langage. L'utilisation (la pragmatique et discours) comprend de nombreux aspects. Le langage sert à communiquer quelque chose, un besoin, une idée, un désir, etc. L'utilisation renvoie aux intentions derrière le langage, le "pourquoi" de la communication.

À ce sujet, nous pouvons penser aux façons de communiquer pour bien se faire comprendre. Par exemple, en regardant son interlocuteur, en attendant son tour de parole, en respectant le contexte ou le sujet, en s'adaptant à la personne à qui nous parlons, en saluant au départ ou à l'arrivée, etc. Il s'agit en quelque sorte des "règles" du langage.

Exemples d'aspects relevant de l'utilisation (pragmatique)

Communiquer pour :

- Exprimer un besoin
- S'opposer, refuser
- Raconter, expliquer
- Exprimer des émotions
- Poser des questions
- Commenter
- Inventer des histoires
- Faire rire
- Répondre à des questions
- Etc.

Pour bien se faire comprendre, il faut aussi adapter et respecter :

- Le tour de rôle
- La proximité
- Le regard
- Le contexte
- Le sujet
- l'interlocuteur
- etc.



Utilisation

(pragmatique et discours)

LES COMPOSANTE DU LANGAGE : VOLET EXPRESSIF : L'UTILISATION

Voici une discussion entre un enfant (Thomas) et un adulte. Nous avons relevé des aspects relatifs à l'utilisation (la pragmatique) dans le discours de Thomas et dans le contexte de la conversation.

Encore une fois, nous n'avons pas inclus de difficultés dans les exemples, nous avons seulement identifié des éléments du langage qui relève de cette dimension.

La situation :

La situation se déroule pendant la sieste à la garderie. Thomas se déplace doucement jusqu'à son éducatrice et il lui chuchote :

"*Claudine, est-ce que je peux aller aux toilettes ?*"

L'éducatrice lui répond "oui". Thomas répond merci et il va aux toilettes.

Nos observations relevant de l'utilisation

- Thomas communique pour poser des questions et répondre à un besoin (Aller aux toilettes)
- Thomas s'adapte au contexte de la sieste et il chuchote à son éducatrice.
- Thomas s'approche de son éducatrice pour lui parler.
- Thomas écoute la réponse de son éducatrice et il répond à son tour.

Le saviez-vous ?

Des recherches ont démontré que la composante "utilisation" du langage a un impact significatif sur le développement social des enfants. Les enfants présentant des difficultés dans cette sphère pourraient vivre certains défis au niveau de leur intégration auprès de leurs pairs.

(Coplan & Weeks, 2009; Irwin, Carter, & Briggs-Gowan, 2002)



Utilisation (pragmatique)

LES COMPOSANTES DU LANGAGE: VOLET EXPRESSIF : L'UTILISATION

-À VOUS DE JOUER-



Voici une discussion entre un enfant (Thomas) et un adulte. Relevez des aspects relatifs à l'utilisation (la pragmatique) dans le discours de Thomas et dans le contexte de la conversation.

Situation :

La situation se déroule pendant la causerie du matin. Lorsque c'est le tour de Thomas de raconter sa fin de semaine, il dit :

«En fin de semaine, je suis allé jouer dehors avec mon chien. Il était tellement énervé de jouer dehors qu'il a déboulé les marches en sortant de la maison. Bing, bang, boum !»

Tes observations relevant du contenu

Tu aimerais avoir plus de détails concernant la stimulation du langage en pratique privée ?

Joins-toi au groupe Facebook "**Formations en privé-Soutien**" et pose-nous toutes tes questions sur la page!





LES COMPOSANTES DU LANGAGE :

-EN RÉSUMÉ-

DEUX VOLETS :

- Réceptif (l'enfant écoute/comprend)
- Expressif (l'enfant parle/ communique)

QUATRE SPHÈRES :

1-COMPRÉHENSION (VOLET RÉCEPTIF) :

Avant de pouvoir l'utiliser, l'enfant doit d'abord comprendre le langage. Plus sa compréhension du langage évolue, plus il sera en mesure de communiquer.

2-CONTENU (VOLET EXPRESSIF) :

- Le vocabulaire : Les mots et leur signification
- La sémantique : Le sens des mots et des énoncés

3-FORME (VOLET EXPRESSIF) :

- La phonologie : Les sons de la langue et les règles associées à leur combinaison pour former des mots
- La morphosyntaxe : (conjonction de morphologie et syntaxe) La formation des mots, dont les accords grammaticaux et la structure de la phrase dont l'ordre des mots.

4-UTILISATION (VOLET EXPRESSIF) :

- La pragmatique : La façon d'utiliser le langage dans les situations du quotidien.